



# Baromètre

#1

Janvier  
2025

# PRÉAMBULE

Le site de **Penly** accueille la tête de série du programme industriel de construction de plusieurs paires de réacteurs nucléaires **EPR2**. Pour accompagner la réalisation de cette installation, structurante pour le territoire, une démarche Grand Chantier a été mise en place par l'État en 2023.

Cette démarche **Grand Chantier** vise à préparer le territoire à la construction de la première paire d'EPR2 tant sur le plan des aménagements (infrastructures, parkings relais, logements, zones d'activité...) que sur celui du recrutement et de la formation. Initiée en amont du démarrage des travaux, cette démarche a vocation à perdurer tout au long du chantier et à accompagner son déroulement.

L'État, EDF, les collectivités et les partenaires du Grand Chantier ont co-signé en **juin 2024** un projet de territoire traduisant leurs ambitions partagées pour réunir les bonnes conditions contribuant à la réussite de ce chantier. Ce projet de territoire s'appuie sur un programme d'action pour sa mise en œuvre. Celui-ci prévoit notamment la mise en place d'un baromètre pour mesurer l'avancement de la démarche Grand Chantier mais aussi les effets sur le territoire.

Ainsi, le présent baromètre comporte deux séries d'indicateurs. La première donne des chiffres clés sur les effectifs présents sur le chantier, sur les recrutements et sur les retombées économiques locales. La seconde s'intéresse plus largement à la transformation du territoire : consommation de foncier, développement d'une offre nouvelle d'hébergement, mesures d'accompagnement des territoires, formations de proximité.

Ce premier numéro initie une diffusion **semestrielle** de ce baromètre qui permettra de partager un jeu de données de référence collectées par l'État et EDF.



# SOMMAIRE



## I. LE CHANTIER EPR2 DE PENLY

L'emploi salarié sur le chantier .....	5
Les recrutements .....	6
Les retombées économiques locales .....	7

## II. LE GRAND CHANTIER

La consommation foncière .....	9
L'offre nouvelle pour loger les salariés .....	10
L'accompagnement du territoire .....	12
La formation en proximité des territoires .....	13





1

# LE CHANTIER EPR2 DE PENLY



Décembre 2024 : premiers travaux de terrassement avec décapage de la plateforme en front de mer.

## L'emploi salarié sur le chantier

À l'issue de l'obtention de l'autorisation environnementale, la première phase de travaux sur le site EPR2 de Penly a démarré le 1<sup>er</sup> juillet 2024. Cette première phase consiste à adapter le site (débroussaillage, déboisement, reprofilage de la falaise, démolition des anciennes fondations, création de la plateforme en mer, modification du chenal...) avant d'entamer les travaux de génie civil. Ces premiers travaux sont réalisés par un nombre croissant de salariés sur le chantier, qui est passé d'environ 200 au début de l'été à plus de 500 à fin novembre 2024.



LES CHIFFRES CLÉS  
DU CHANTIER  
→ début décembre 2024

441

salariés présents sur le site en moyenne

20%

d'augmentation des effectifs au pic depuis septembre

58

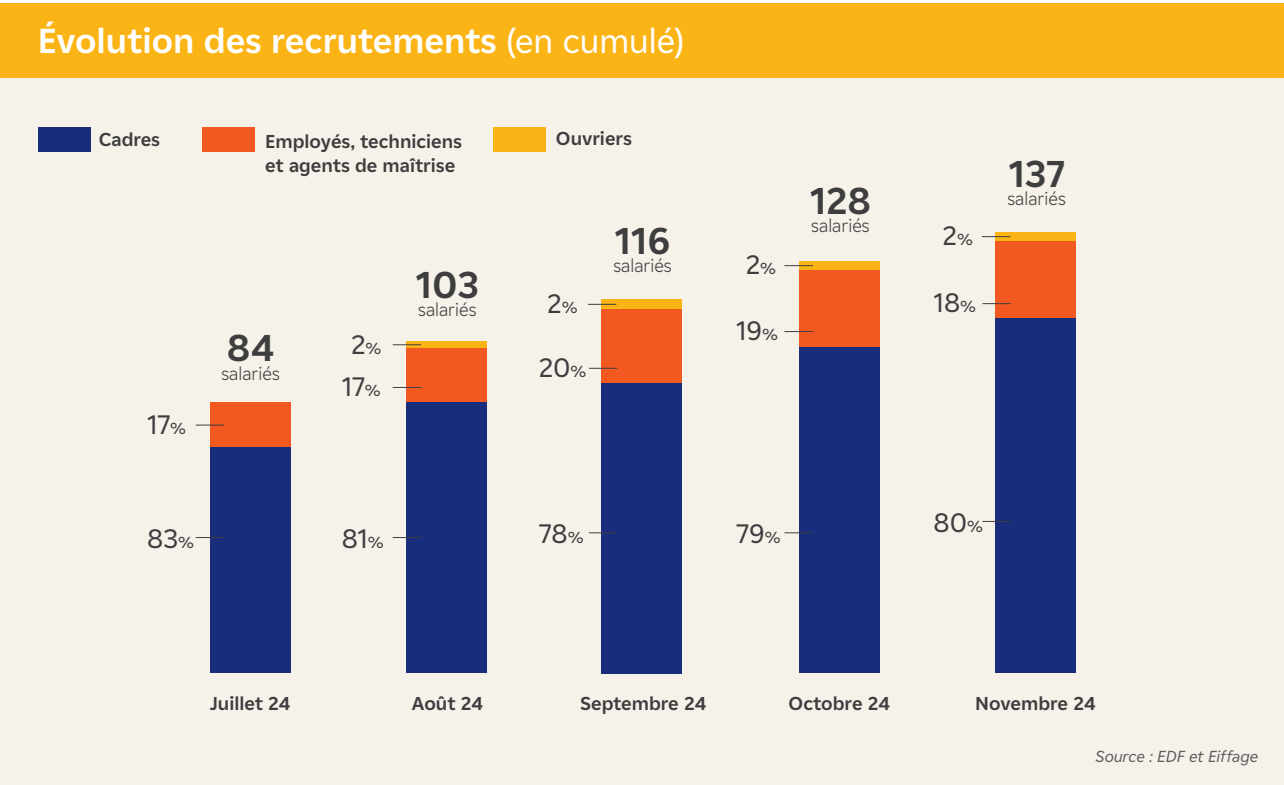
entreprises contractantes



1 LE CHANTIER  
EPR2 DE PENLY

Les recrutements

EDF, maître d'ouvrage, l'entreprise Eiffage, titulaire du lot terrassement / génie civil, et les sous-traitants qui interviennent sur le site depuis le 1<sup>er</sup> juillet 2024 procèdent depuis le printemps 2024 à des recrutements spécifiquement pour ce chantier. Le bilan semestriel de ces recrutements montre que **les besoins en effectifs supplémentaires relèvent pour l'instant principalement du secteur de l'ingénierie.**



À fin novembre, 137 personnes ont été embauchées sur le chantier de l'EPR2 de Penly (2 % d'ouvriers, 18 % d'employés, techniciens et agents de maîtrise et 80 % de cadres), en majorité sous forme de CDI (88 %), de CDI de chantier (8 %) et de CDD (4 %). Par ailleurs, 27 personnes ont bénéficié d'un contrat professionnel ou d'apprentissage et 38 salariés d'un contrat d'intérim depuis le début du chantier.

LES CHIFFRES CLÉS  
DU CHANTIER  
→ début décembre  
2024

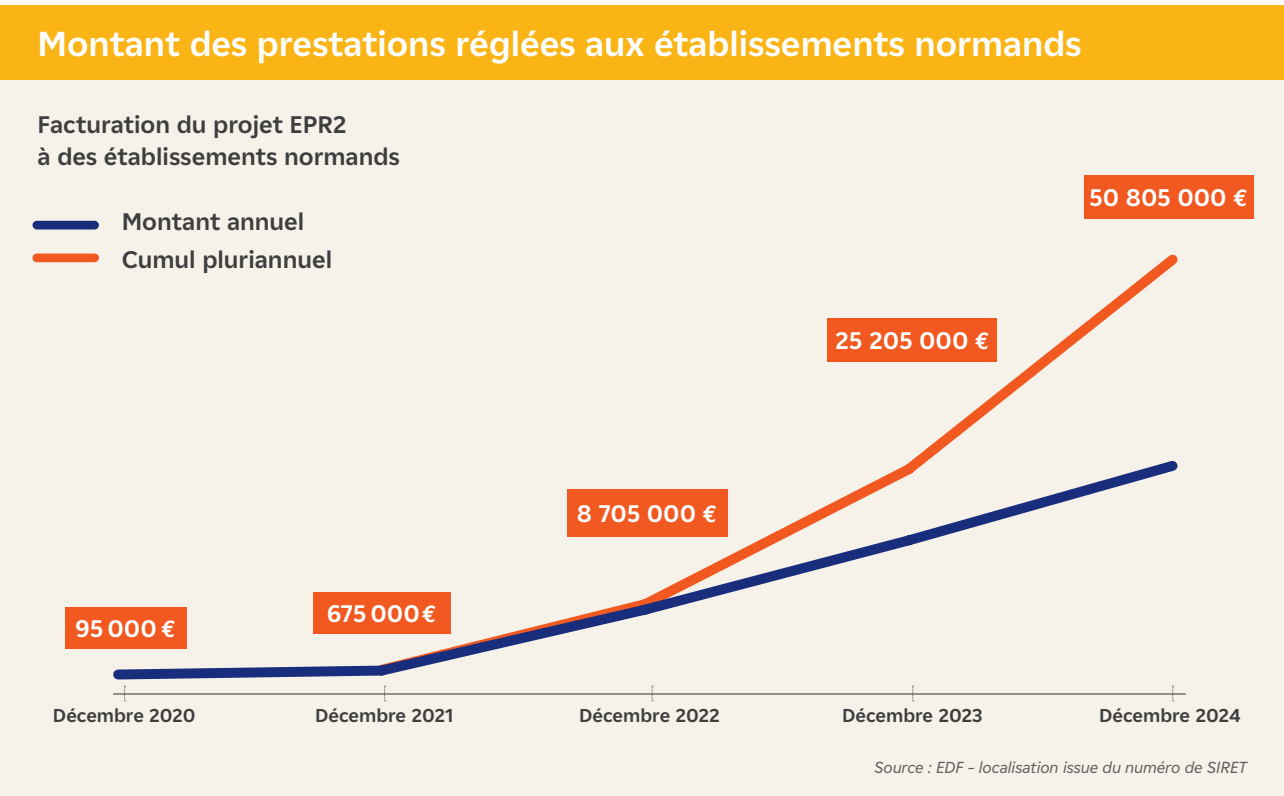
137  
personnes recrutées

30%  
d'embauches issues  
de la Normandie et  
de la Somme

32%  
de taux de féminisation  
des embauches

Les retombées économiques locales

En complément des grands marchés structurants passés au niveau national pour le programme des six EPR2, EDF a **choisi d'encourager les entreprises locales à répondre à des consultations pour les différents marchés de site liés à l'EPR2 de Penly** (prestations intellectuelles, travaux, services). À titre d'exemple, la construction du poste d'accès principal au chantier et de son parking est divisée en sept lots dont l'ensemble des attributaires sont des entreprises Normandes de tailles variables, allant de 6 à 200 salariés. La somme des sept marchés attribués est de plusieurs dizaines de millions d'euros.



Le règlement des factures dressées par des établissements normands dépasse 25 M€ en 2024, pour un cumul de 50,8 M€ depuis 2020.

LES CHIFFRES CLÉS  
DU CHANTIER  
→ début décembre  
2024

50,8M€  
régles à des établis-  
sements normands  
depuis 2020

71%  
des marchés de site  
ont été obtenus par  
des entreprises locales

# 2

## LE GRAND CHANTIER



Vue d'artiste du bâtiment Clemenceau rénové, situé en face de la gare de Dieppe. Livraison en 2026.



Simulation du poste d'accès principal et du parking.



27 novembre 2024 : Assemblée Générale constitutive de l'Association Inter-Enterprises (AIE) de Penly.



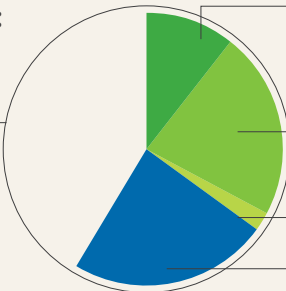
Dieppe le 16 octobre 2024 : inauguration d'une plateforme de formation de génie civil portée par l'AFPA et l'ETPN.

## La consommation foncière

Le besoin en foncier a été estimé à 150 hectares pour accueillir des logements, des parkings déportés ou autres infrastructures routières, des zones d'activité et de formation. À date, la prévision de consommation foncière est de 88 ha, répartis sur trois Établissements Publics de Coopération Intercommunale (EPCI) : la Communauté d'Agglomération (CA) Dieppe-Maritime, les Communautés de Communes (CC) de Falaises du Talou et des Villes Sœurs.

### Prévision de consommation foncière (ha) au regard du besoin estimé

ESTIMATION INITIALE  
DES BESOINS :  
**150** ha



Foncier agricole  
**16,2** ha  
Foncier agricole réversible  
**33** ha  
Foncier naturel  
**3,6** ha  
Friches & autres  
**35,2** ha

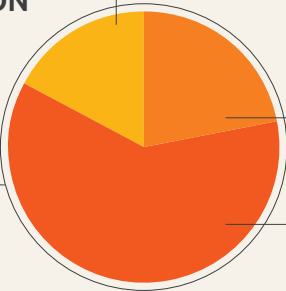
Total de la consommation foncière prévue à début décembre 2024 : 88ha.

Source : Coordination Grand Chantier  
Préfecture de Normandie

À ce jour, 88 hectares sont identifiés pour les aménagements du Grand Chantier.  
18 % des aménagements devraient être réalisés de manière définitive sur du foncier agricole.  
38 % de manière temporaire et réversible avec un retour à l'agriculture après usage.  
40 % le seront sur des friches ou espaces déjà destinés à l'artificialisation et 4 % sur des espaces naturels.

### Répartition de la consommation foncière (ha) par destination

CONSOMMATION  
FONCIÈRE  
PRÉVUE  
**88** ha



Zone d'activité et formation  
**15** ha  
Infrastructures  
**19** ha  
Logement  
**54** ha

Source : Coordination Grand Chantier - Préfecture de Normandie

Sur une consommation prévue de 88 ha, 22 % du foncier est destiné aux infrastructures, 61 % aux logements et 17 % aux zones d'activité et plateformes de formation.

LES CHIFFRES CLÉS  
DU GRAND CHANTIER  
→ début décembre 2024

**88ha**  
de prévision de consommation foncière

dont **40%**  
sur des friches ou espaces déjà destinés à l'artificialisation

et **38%**  
sur du foncier destiné à retourner à l'agriculture

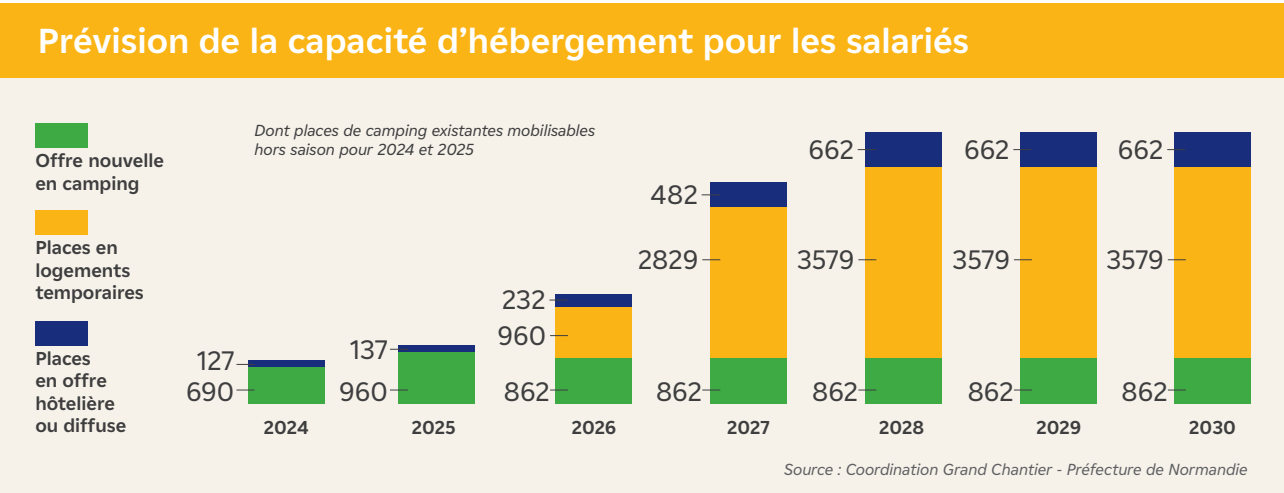


2 LE GRAND CHANTIER

L'offre nouvelle pour loger les salariés

La construction des deux réacteurs nucléaires mobilisera des salariés en déplacement et une offre nouvelle d'hébergement sera développée pour satisfaire les besoins du chantier sans déséquilibrer, ni le marché local du logement, ni l'offre touristique. Cette offre sera diversifiée dans sa typologie : emplacements de camping-cars, mobil-homes, logements temporaires (modulaires ou transformables), résidences hôtelières, logements pérennes ; et sa localisation concentrée dans différentes bases de logements à proximité relative

du chantier, tout en répondant aux aspirations des salariés et à leurs besoins en services, commerces et équipements. Une partie de ces salariés, en particulier dans les premières phases du chantier, souhaite se loger en camping ou en habitation légère. Afin de conserver l'offre touristique du territoire, une offre nouvelle est à créer. Elle sera complétée par des logements modulaires réutilisables, transformables et/ou démontables en adéquation avec les besoins du territoire pour l'après-chantier, et des logements dans l'offre privée (particuliers, résidences hôtelières, ...).



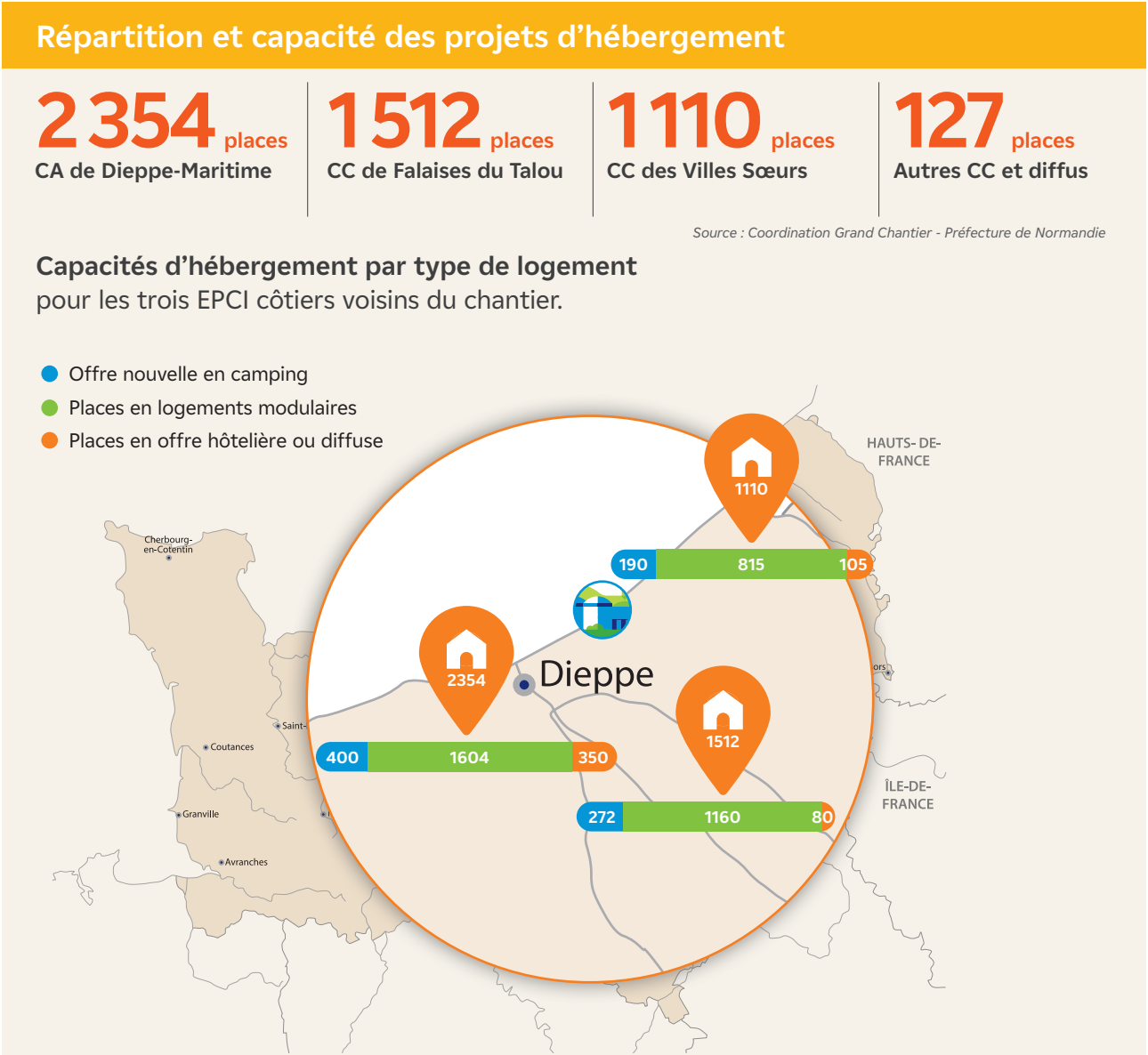
Pour 2024 et 2025, le nombre de places en camping cumule les aménagements nouveaux et les aménagements touristiques existants, mobilisés en dehors de la période touristique. À partir de 2028, plus de 70 % des places d'hébergement sont prévues sous forme de logements temporaires réutilisables, transformables et/ou démontables, en adéquation avec les besoins du territoire pour l'après-chantier. Trois résidences hôtelières, représentant plus de la moitié de l'offre privée, sont programmées à Dieppe.

LES CHIFFRES CLÉS DU GRAND CHANTIER  
→ début décembre 2024

5103 nouveaux hébergements prévus pour accueillir les salariés en déplacement

70% des hébergements seront en logements modulaires

Le nombre de places d'hébergements prévu est réparti très majoritairement sur les 3 Établissements Publics de Coopération Intercommunale (EPCI) côtiers voisins du chantier : la Communauté d'Agglomération (CA) de Dieppe Maritime, la Communauté de Communes (CC) de Falaises du Talou et enfin la Communauté de Communes (CC) des Villes Sœurs. Ces projets sont complétés avec une offre privée diffuse répertoriée et l'offre de collectivités plus éloignées comme la Communauté de Communes (CC) de Londinières.



LES CHIFFRES CLÉS DU GRAND CHANTIER  
→ début décembre 2024

46% des places d'hébergements se situent sur Dieppe Maritime.

99% des projets de logements sont à moins de 25 km du chantier.

## 2 LE GRAND CHANTIER

# L'accompagnement du territoire

Dans le cadre du suivi du Grand Chantier de Penly, les territoires sont accompagnés financièrement sur certains projets relatifs au chantier EPR2, à l'accueil des salariés ou à la mise à niveau des équipements et services liés à l'augmentation de la population. Par exemple, en matière de santé, les projets accompagnés répondent à des besoins divers, qu'il s'agisse de **projets de proximité** comme l'installation d'un élévateur dans un cabinet médical communal à Varengeville-sur-Mer, ou de projets plus **structurants, à l'échelle intercommunale**, comme la construction ou l'extension de maisons de santé pluridisciplinaires aux Grandes Ventes, à Londinières ou à Dieppe. **Enfin d'autres projets répondent à un besoin encore plus large, à l'échelle d'un bassin de vie**, comme la restructuration du service des urgences du centre hospitalier de Dieppe ou le financement d'un équipement d'échographie pour le médicobus qui sillonne le territoire à la rencontre des patients dépourvus de médecin traitant.



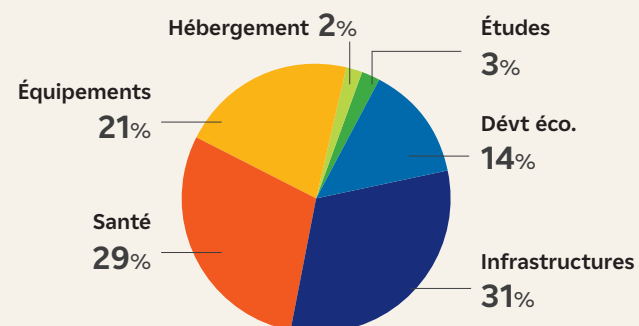
Giratoire oblong sur la RD 925.

En matière de mobilité, l'État, le Conseil Régional, le Conseil Départemental, et EDF cofinancent l'assistance à la maîtrise d'ouvrage pour l'élaboration d'un schéma de mobilité à l'échelle du PETR Dieppe Pays Normand et des Villes Sœurs. Les cofinanceurs soutiennent également les infrastructures permettant de fluidifier la circulation. Parmi les premières réalisations, figure le doublement de la capacité de circulation autour du giratoire oblong d'accès vers la centrale existante et le chantier EPR2, sur la RD 925 à Saint-Martin-en-Campagne.

## Les projets financés pour le Grand Chantier

### Répartition des subventions accordées

À début décembre, environ 30 % des financements ont été alloués à des projets pour la santé, autant pour les infrastructures, 21 % pour les équipements et 14 % pour les zones d'activité.



**LES CHIFFRES CLÉS DU GRAND CHANTIER**  
→ début décembre 2024

**21,4M€**  
mobilisés pour le territoire dans le cadre du Grand Chantier

**27**  
projets accompagnés



Projet de recyclerie à Envermeu.

# La formation à proximité des territoires

Pour répondre aux premiers besoins de recrutement (terrassament et génie civil) du chantier, des plateformes de formation se mettent en place. Une première a ouvert à **Rouen** en septembre 2024 pour accueillir des étudiants de BTS génie civil. Deux plateformes supplémentaires avec des formations courtes et surtout de proximité viennent compléter l'offre de formation pour le chantier et aider à recruter des demandeurs d'emploi ou personnes éloignées de l'emploi moins mobiles. Ainsi, se sont ouvertes en **octobre 2024 à Dieppe** des formations d'agents de trafic, contrôleurs de gabarit et maçon canalisateur, puis en **décembre 2024 à Saint Quentin Lamotte (CC Villes Sœurs)**, une formation de conducteur de tombereaux et décapeurs.

## Stagiaires entrés en formation de proximité depuis septembre

8

Conducteurs d'engins (tombereaux et compacteurs)

10

Maçons poseurs de canalisations

24

Agents de trafic et contrôleurs de gabarit

Source : Région Normandie - Cellule Emploi - Formation EPR2



Stagiaires en formation à l'AFPA du Havre en novembre 2024.

La première session de formation (agents de trafic et contrôleurs de gabarit) s'est déroulée de mi-octobre à fin novembre.

Elle a réuni 12 stagiaires, originaires, dans une large majorité, de la CA de Dieppe Maritime. À l'issue de cette formation, tous les stagiaires ont été recrutés sur le chantier. Une deuxième session de formation d'agents de trafic et de contrôleurs de gabarit a démarré début décembre et se terminera mi-février.

Cette session est entièrement dédiée à des personnes éloignées de l'emploi.

75%

des stagiaires formés en 2024 résidaient sur la CA Dieppe Maritime.

50%

des stagiaires formés en 2024 étaient éloignés de l'emploi.

## LES CHIFFRES CLÉS DU GRAND CHANTIER

→ début décembre 2024

100%

des stagiaires formés à Dieppe ont été recrutés sur le chantier EPR2.

→ De nouvelles sessions de formation sont prévues au premier semestre 2025, et d'autres contenus de formation sont à l'étude, pour former des conducteurs de pelles, des maçons et coffreurs traditionnels, des maçons VRD, et des conducteurs d'autres engins de chantier spécifiques.





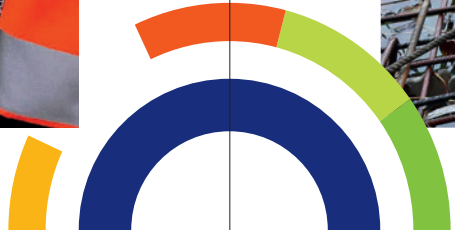
Premiers travaux de terrassement sur la parcelle destinée à accueillir le poste d'accès chantier et son parking.



Salariés de l'agence Normande de l'entreprise NGE GC, titulaire du lot Fondations, Gros Œuvre du poste d'accès chantier.



Mise en place de ferrailage avant le coulage du béton afin d'accueillir les bases vives temporaires.







« LE BAROMÈTRE GRAND CHANTIER EPR2 PENLY » est une publication coéditée par la Préfecture de la région Normandie et EDF. Directeurs de la publication : Jean-Benoît Albertini, Préfet de la région Normandie, Préfet de la Seine-Maritime ; Alban Verbecke, Directeur coordination Grand Chantier EPR2 de Penly et Directeur de l'action régionale EDF Normandie.

Comité de rédaction : Olivier Durand, Marc Kuntz, Dominique Lepetit, Bernadette Mahé Macagno.

Coordination éditoriale : Marianne Dalloz. Création graphique : BETSY. Impression : IC4 Dieppe.

Contact : epr2penly-grandchantier@edf.fr. Dépôt légal / ISSN - en cours

**SUIVEZ-NOUS SUR INTERNET :**

<https://projet-penly.edf.fr/>

<https://www.prefectures-regions.gouv.fr/normandie/Grands-dossiers/Grand-Chantier-EPR2/>

[Le-Grand-Chantier-de-l-EPR2-a-Penly/Actualites/](#)